

CAJA FUERTE WIFI



Manual de operaciones

Las cajas fuertes WiFi son ideales para uso residencial y de oficina, con un panel táctil ergonómico, mecanismo de apertura y cierre automático y con un módulo WiFi integrado para recibir notificaciones vía Smart Life APP, alarmas y acceder a los registros de apertura en cualquier momento y desde cualquier lugar del mundo.

Gracias por escoger nuestras cajas fuertes para resguardar tus valores.

Antes de usar

Conocimientos básicos:

- Registra hasta 9 huellas y 9 contraseñas.
- Contraseñas de 3 a 8 dígitos.
- El panel táctil va de 0-9, y tiene botones C (cancelar / volver a empezar) y E (confirmar). Cada toque emitirá un pequeño beep.
- Toque ligeramente el teclado para activarlo cuando esté apagado.
- Huella digital o contraseña incorrecta, provocarán pitidos consecutivos y las teclas en el teclado parpadearán varias veces.

Por motivos de seguridad, por favor establezca nuevas contraseñas y nuevas huellas en su caja fuerte al utilizarla por primera vez.

Contraseña inicial: 168 o 88888888

Huella dactilar inicial: Ninguna, se desbloquea con cualquier huella.

Tecnología Anti-espías

Para proteger su privacidad, puede ingresar contraseñas de la siguiente manera para evitar que las espíen:

e.j. **342123** + **666777** + **232888**

Código codificado + Contraseña real + Código codificado

Máx 30 dígitos permitidos.

Desbloquee y bloquee su caja fuerte

Tiene un mecanismo de bloqueo automático para bloquear y desbloquear cómodamente. Puede desbloquear su caja fuerte inteligente mediante

Huella digital / Contraseña / Llaves de emergencia

E.j. Ingrese la contraseña 168, luego presione E para confirmarla, y abra la caja fuerte.

Empuje la puerta hasta el final y manténgala presionada durante unos segundos hasta que se cierre automáticamente.

Descargue la APP

Use su dispositivo iOS o Android para descargar e instalar la aplicación Smart Life desde App Store o Google Play.



Volcano Technology Limited

Luego de la instalación, siga las sugerencias de la APP para registrarse e iniciar sesión en su cuenta Smart Life

Configuración rápida

NO.	Descripción	Programación	Operación
1	Emparejar su caja fuerte	SET+1	<p>a. Conecte su teléfono y caja a la misma red WiFi. Asegúrese que su celular esté conectado al WiFi;</p> <p>b. Presione brevemente el botón SET una vez, luego presione el 1 en el teclado táctil. Comenzará a parpadear y ahí la caja estará lista para emparejarse. Al mismo tiempo, abra la APP Smart Life, la cual automáticamente buscará dispositivos cercanos que estén listos para emparejarse.</p> <p>c. Siga los consejos de la APP para emparejar su caja fuerte.</p>
2	Agregar huellas dactilares	SET+2	<p>a. Presione brevemente el botón SET una vez, luego presione el 2 en el teclado táctil;</p> <p>b. Elija un número de huella del 1 al 9;</p> <p>c. Si presiona el 2, luego coloque la huella a registrar 6 veces en el sensor. Huella número 2 registrada;</p> <p>d. Puede continuar seleccionando el número y registrando la próxima huella;</p> <p>e. Presione C para finalizar la programación.</p>
3	Modificar huellas dactilares	SET+2	<p>a. Presione brevemente el botón SET una vez, luego presione el 2 en el teclado táctil;</p> <p>b. Elija el número de huella digital que desea modificar;</p> <p>c. Repita la operación de registro de huellas dactilares.</p> <p>d. Presione C para finalizar la programación.</p>
4	Eliminar huellas dactilares	SET+2	<p>a. Presione brevemente el botón SET una vez, luego presione el 2 en el teclado táctil;</p> <p>b. Elija el número de huella digital que desea eliminar;</p> <p>c. Presione E para confirmar;</p> <p>d. Presione C para finalizar la programación.</p>
5	Agregar contraseñas	SET+3	<p>a. Presione brevemente el botón SET una vez, luego presione el 3 en el teclado táctil;</p> <p>b. Elija un número de contraseña del 1 al 9;</p> <p>c. Si presiona el 9, luego digite una contraseña de 3 a 8 dígitos, presioné E para confirmarla y así registrar la contraseña número 9;</p>

			<p>d. Puede continuar seleccionando el número y registrando la próxima contraseña;</p> <p>e. Presione C para finalizar la programación.</p>
6	Modificar contraseñas	SET+3	<p>a. Presione brevemente el botón SET una vez, luego presione el 3 en el teclado táctil;</p> <p>b. Elija el número de contraseña que desea modificar;</p> <p>c. Repita la operación de registro de contraseñas.</p> <p>d. Presione C para finalizar la programación.</p>
7	Eliminar contraseñas	SET+3	<p>a. Presione brevemente el botón SET una vez, luego presione el 3 en el teclado táctil;</p> <p>b. Elija el número de contraseña que desea eliminar;</p> <p>c. Presione E para confirmar;</p> <p>d. Presione C para finalizar la programación.</p>
8	Solicitud de apertura remota	E	<p>a. Alguien toca el teclado para activarlo, luego mantiene presionado el botón E hasta que el teclado comience a parpadear.</p> <p>b. Ud. recibirá una notificación de solicitud de desbloqueo en su dispositivo móvil. Confirme si desbloquea la caja fuerte de manera remota.</p> <p>c. Si aprueba la solicitud de apertura remota, la caja fuerte se abrirá automáticamente.</p>
9	Modo vacaciones	0+E	<p>a. Activa o desactiva el modo vacaciones en la app;</p> <p>b. Siga las instrucciones y digite 0E en el teclado de la caja fuerte;</p> <p>c. Si el Modo vacaciones está activado, se deshabilitará el desbloqueo mediante huellas y contraseñas.</p>

Nota: Si agregó o eliminó la huella o contraseña en la caja fuerte, recuerde vincularlas o eliminarlas del usuario correspondiente en la APP.

Alarmas

No.	Alarma	Descripción
1	Error de huella digital	<p>a. Cada acceso incorrecto con la huella dactilar provocará que el teclado parpadee tres veces y emita tres pitidos;</p> <p>b. Seis accesos incorrectos consecutivos con huella digital provocarán que la caja fuerte se bloquee por 1 minuto. Los siguientes 6 accesos incorrectos bloquearán la caja por 5 minutos, y los siguientes 6 bloquearán por 15 minutos.</p>
2	Error incorrecto	<p>a. Cada acceso incorrecto con la huella dactilar provocará que el teclado parpadee tres veces y emita tres pitidos;</p> <p>b. Tres accesos incorrectos consecutivos con contraseña provocarán que la caja fuerte se bloquee por 1 minuto. Los siguientes 6 accesos incorrectos bloquearán la caja por 5 minutos, y los siguientes 6</p>

		bloquearán por 15 minutos.
3	Caja fuerte abierta	<ul style="list-style-type: none"> a. Si la caja fuerte no se cierra en 30 segundos, emitirá pitidos continuos; b. Recibirá una notificación en su teléfono mediante la app Smart Life; c. Asegúrese que su caja fuerte esté cerrada correctamente
4	Batería baja	<ul style="list-style-type: none"> a. Cuando la batería está baja, tocar el teclado hará que este parpadee; b. Recibirá una notificación en su teléfono mediante la app Smart Life; c. Por favor, reemplace las baterías a tiempo.

Bloqueo

Cuando el número de intentos incorrectos de contraseñas o huellas exceda el límite, se bloqueará la caja fuerte. Durante el período bloqueado, tanto el lector de huellas como el teclado estarán deshabilitados. Al tocar el teclado, se iluminarán los números 1 y 5, indicando que la caja fuerte se liberará automáticamente luego de la cuenta regresiva de 15 minutos. Puede utilizar la llave de emergencia para abrir la caja fuerte, y luego presionar brevemente el botón SET y luego la tecla C en el teclado para liberar manualmente el estado de bloqueo.

Agregar usuarios

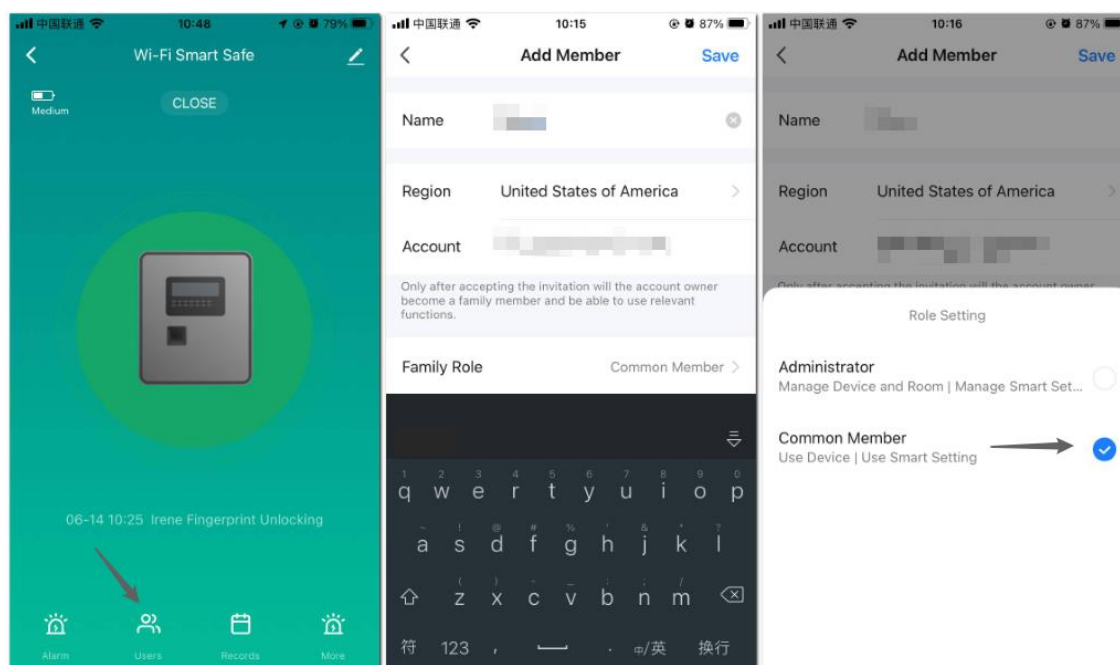
Ingresar en: Users — Esquina superior derecha + — Agregar “Family Member” (Miembro familiar) o “Non-Family Member” (miembro no familiar)

Miembro familiar: Hay dos roles para elegir:

- a. El miembro común puede usar el dispositivo y recibir notificaciones y alarmas, así como acceder a los registros de apertura desde la app.

b. El administrador puede administrar el dispositivo, las habitaciones y usuarios, y recibir notificaciones y alarmas, así como acceder a los registros de apertura desde la app.

Miembros no familiares: Este usuario no puede administrar la caja fuerte en la app, pero puede ser agregado a la lista de miembros para vincular huellas y contraseñas, y que el admin pueda acceder a los registros de apertura desde la app.

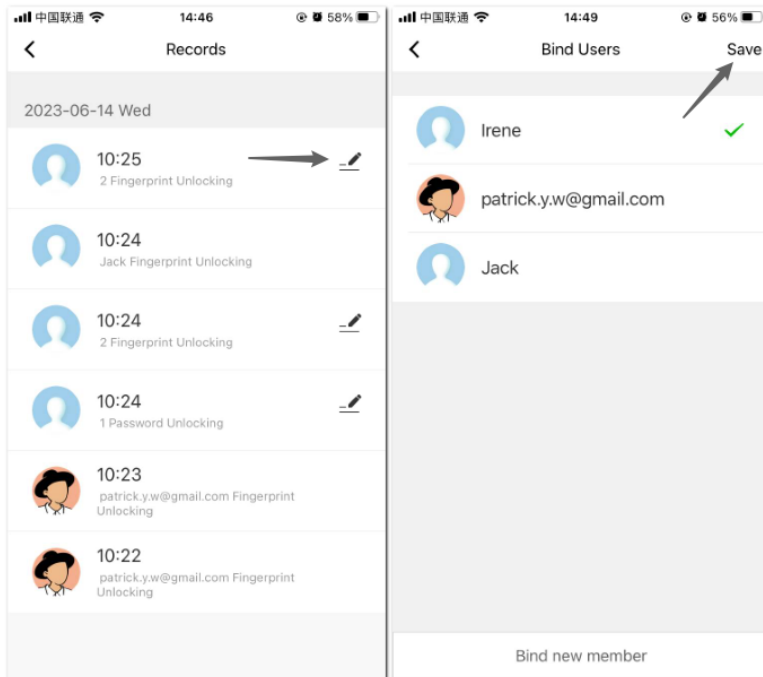


Vincular usuarios

Recuerde registrar el número de ID de las huellas y contraseñas que son agregadas, con el usuario correspondiente. Luego, use la app Smart Life para asignar estas huellas y contraseñas a sus respectivos usuarios y vincularlas en consecuencia de las dos siguientes maneras:

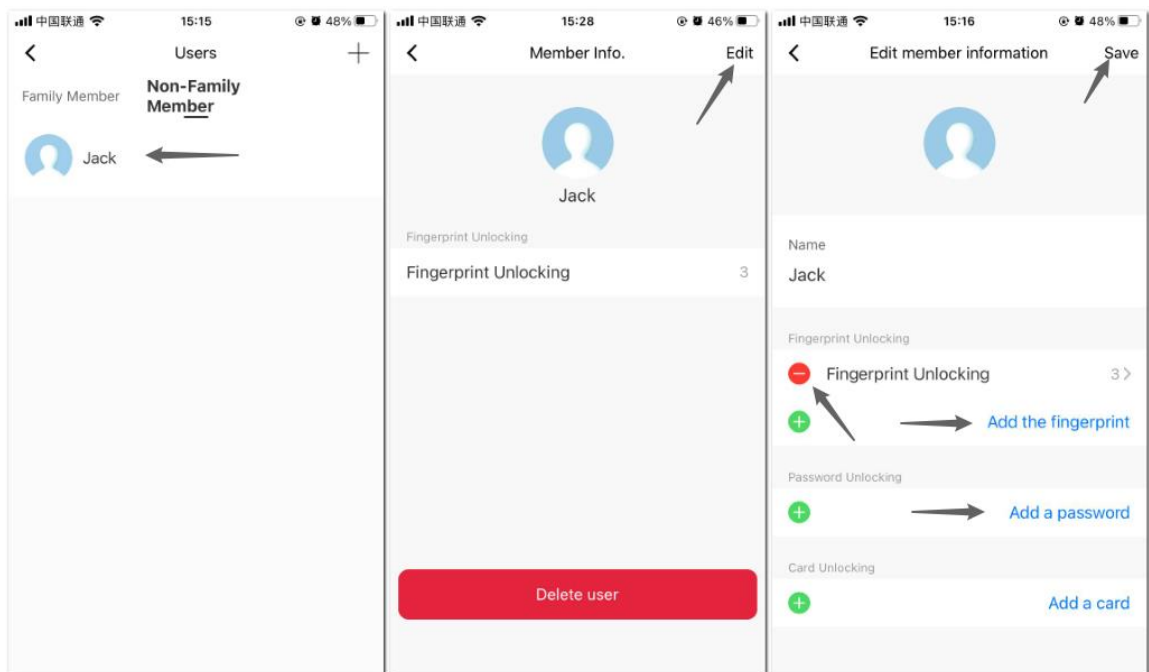
A. Vincule rápidamente los registros de apertura con su usuario

correspondiente de la siguiente manera:



B. Seleccione un usuario y vincule el número de huella y contraseña

con su usuario en el Menú Usuarios:

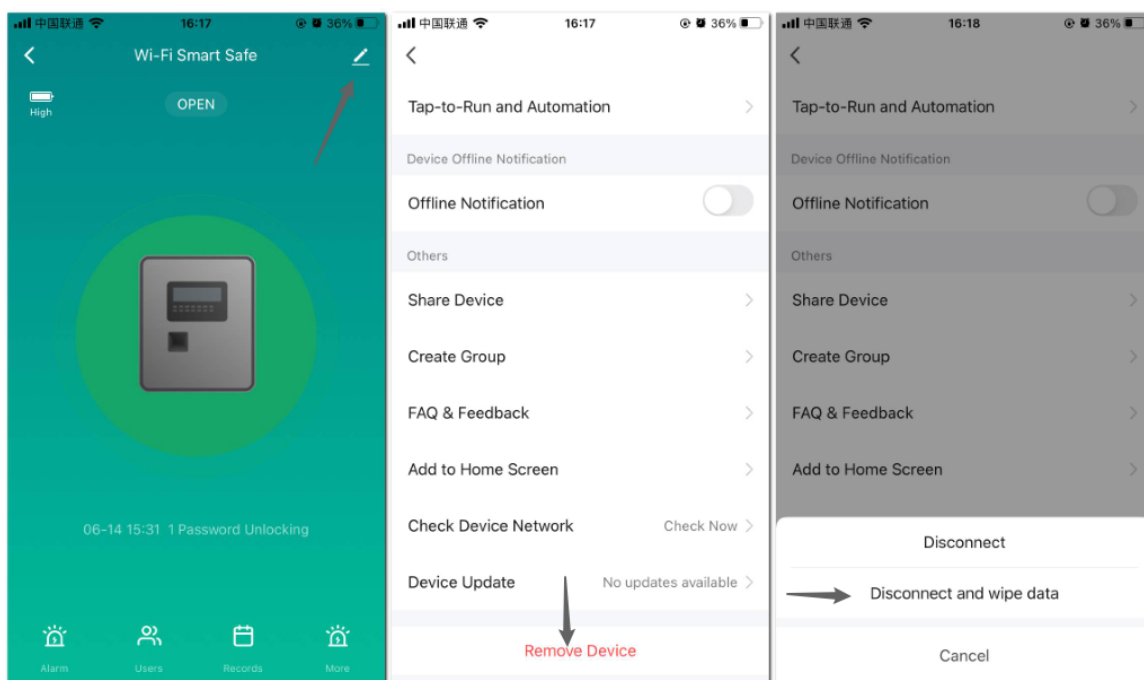


Eliminar usuarios

- A. Siga la ruta a continuación para eliminar un miembro familiar en la app:
Smart Life Página inicial — Yo (Me) — Gestión del hogar (Home Management)
— Elija un hogar — Miembro del hogar (Home Member) — Elija un hogar
Miembro — Eliminar miembro (Remove Member)
- B. Eliminar un miembro no familiar en la app en el menú de Usuarios
(Users).

Resetear la caja fuerte

- A. Mantenga presionado el botón SET 3 segundos hasta que el teclado parpadee tres veces y emita tres beeps. Todas las huellas y contraseñas fueron eliminadas, y la caja fuerte restaurada a estado de fábrica.
- B. Encuentre y elimina la caja fuerte en la app Smart Life, luego desconéctela y borre los datos al mismo tiempo, de la siguiente manera::



C. Una vez que haya reseteado y desconectado su caja fuerte, siga las instrucciones anteriores para vincularla nuevamente con la app, registrar huellas y contraseñas, y completar cualquier configuración necesaria.